

## ОБРАЗОВАНИЕ ЛАТЫШСКИХ ПОСЕЛЕНИЙ В КЫТМАНОВСКОМ РАЙОНЕ АЛТАЙСКОГО КРАЯ. 1903–1938 гг.

---

---

### Аннотация

Работа выполнена в рамках лаборатории школьного краеведения.

Ее актуальностью является то, что в исторических исследованиях Алтайского края недостаточно данных образования на его территории поселений прибалтийских народов — латышей, эстонцев и литовцев. Некоторые поселения никак не отображены в исторической литературе нашего края.

На современном этапе исторического развития возникает интерес к исследованию истории этнических процессов различных национальных и этнических групп, которые проживали и живут на территории Алтайского края, выступая при этом единым организмом его обустройства. Причем интерес к изучению этого процесса в настоящее время приобретает особое политическое значение. Сегодня ученые изучают традиции в современном обществе, состоящем из множества этнических групп, чтобы применить новые подходы к взаимному пониманию совместного проживания.

В контексте государственной концепции возрождения и поддержки культуры народов России изучение этнических и национальных групп становится актуальной темой для исследования, что позволяют проследить историю традиций разных народов в едином месте проживания.

Мы до сих пор не знаем, как жили латыши в Кытмановском районе, как они обустроились, как вели хозяйство, как их приняло местное население. Жизнь латышей, проживавших в Кытмановском районе, остается неизвестной, так как ее изучением никто не занимался. Таким образом, изучение жизни латышей в Кытмановском районе откроет новую страницу в истории района, который стал родиной для детей и внуков латышских переселенцев во втором — четвертом поколениях.

**Ключевые слова:** переселение, прибалтийцы, латыши, хутор, уезд, земледелие, скотоводство, колхоз, репрессии.

---

---

### Авторы

#### Ремизов Виктор Александрович

Руководитель лаборатории школьного краеведения  
школы № 132 г. Барнаула  
(Барнаул, Россия)



#### Гартман Ксения Эдуардовна

Студентка 1 курса исторического факультета  
Алтайского государственного  
педагогического университета  
(Барнаул, Россия)



## Введение

**Ц**елью статьи является историческая реконструкция образования латышских поселений на территории Кытмановского района Алтайского края.

В материалах исследований, по которым написана статья были решены следующие **задачи**:

1. Прослежен процесс формирования количественных показателей хуторов и населения в них.

2. Выделены типы и формы хозяйственных занятий.

3. Проанализированы взаимоотношения между старожилами и прибалтийскими переселенцами.

4. Определены причины распада поселений.

5. Прослежены судьбы некоторых переселенцев.

В исторической и этнографической литературе проблемы латышей и эстонцев, живущих за пределами основной этнической территории в разные исторические периоды, получили определенное освещение. Наиболее полные научные исследования представлены у М.Н. Колоткина и Д.Г. Коровушкина.

М.Н. Колоткин в монографии «Балтийские диаспоры в Сибири: социально-политический аспект (1917 — середина 1930-х гг.)» исследовал историю формирования латгальской диаспоры в Сибири в результате переселенческого движения конца XIX — начала XX в., ее культурную и хозяйственную жизнь в 1920–1930-е годы, проанализировал политику государства в отношении национальных меньшинств. Широко привлек архивные материалы и публикации в латгальской прессе того времени. Работа имеет большое значение для всех интересующихся историей сибирских латгальцев, других национальных меньшинств России, а также для специалистов в вопросах межнациональных отношений, студентов и преподавателей. Ученому удалось

показать, как сложилась историографическая традиция, когда внимание специалистов преимущественно было сосредоточено на изучении коренных сибирских народностей, получивших в той или иной форме национальную государственность, а другие народы, составлявшие значительную часть нерусского населения Сибири, обычно оставались вне поля зрения исследователей [1]. Однако в его работе положение прибалтийских переселенцев на Алтае получило лишь эпизодическое внимание.

Коровушкин Дмитрий Георгиевич в своем исследовании «Диаспоры в Западной Сибири: особенности этнокультурного развития сельских обществ в конце XIX — начале XXI вв.» исследовал проблему этнокультурного развития и адаптации представителей пяти таких групп — сибирских латышей, эстонцев, немцев, украинцев и чувашей, сформировавшихся в результате массовых переселений из европейской части России в Западную Сибирь в конце XIX — первой трети XX вв. и расселенных среди населения Западной Сибири.

Книга охватывает период от момента возникновения диаспор и до середины 1930-х годов. В ней рассмотрены социально-политические аспекты жизнедеятельности балтийских этносов в годы социальных изменений. Хотя исследование проводилось на территории Омской области, в ней представлены, как сравнительные с другими регионами Западной Сибири, табличные материалы и по Алтайскому краю. В исследовании представлены количественные и качественные изменения расселения и численности сельских переселенческих диаспор Западной Сибири в конце XIX — начале XX вв., в том числе и на Алтае [2]. Недостатком монографии является тот факт, что результаты исследования по Алтайскому краю основаны только на данных переписи населения 1926 г.,

опубликованных в «Списке населенных мест Западносибирского края на 1926 г.» [3]. Материалы государственного архива Алтайского края никак не представлены в исследовании.

Материалы других авторов во многом повторяют уже имеющиеся данные.

Часть материала была взята из газеты «Красный Алтай», где в нескольких заметках приводятся примеры бытовой жизни прибалтийских переселенцев. Так, в газете «Красный Алтай» от 20 мая 1926 г. рассказывается о почтальоне села Синюха Бридине Адаме, который «частенько распечатывал селькоровские письма, о чем он проговорился за стаканом самогона Груздину Ивану» [4]. В другом номере была помещена заметка, где в пример крестьянам села Чудотворица по выращиванию богатого урожая приводятся жители «синюшенцы, которые уже сравнительно давно, расчистивши небольшие площади из-под леса, перешли на шестиполье и снимают обильные урожаи, как хлебов, трав и корнеплодов и при полутеплых дворах даже ведут показательное животноводческое хозяйство» [5].

Архивные материалы представлены в алфавитных карточках поселений Кытмановского района, составленных в 1928 г. по результатам переписи населения 1926 г. В них отражены названия хуторов, количество проживающих в них и год образования хутора. Эти материалы хранятся в архивном отделе администрации Кытмановского района. Других материалов, касающихся организации жизни и деятельности хуторских или иных хозяйств латышей и эстонцев на территории Кытмановского района, не имеется.

В государственном архиве Алтайского края отложилась небольшая часть документов начала 1920-х годов с содержанием реэвакуации прибалтийских и других беженцев с территории Алтайского края. Они содержатся в одном деле в нескольких документах [6].

Однако других документов, которые могли бы более подробно раскрыть детали проживания прибалтийских беженцев в административных границах Кытмановского района, в краевом архиве нет.

Ценный материал был изъят из воспоминаний потомков переселенцев в виде меморатов. Носителями информации явились потомки в третьем — четвертом поколениях, проживающие как на территории Кытмановского района, так и за его пределами, что позволило проследить формирование социального сознания и исторической памяти.

В исследовании использованы материалы интервью:

1. Гордиенко (Вейс) Ирина, 1976 года рождения, родилась в с. Ново-Хмелевка, проживает в г. Санкт-Петербурге, подполковник УФСИН, праправнучка переселенца Вейса Августа Николаевича, расстрелянного в 1938 г.

2. Канкевич Геннадий Александрович, 1968 года рождения, г. Горняк, Алтайского края, священник Никольского храма, внук переселенца Канкевича Карла Христиановича, расстрелянного в 1938 г.

3. Санкина (Лепина) Валентина, 1960 года рождения, родилась в с. Синюха, Кытмановского района Алтайского края, работала секретарем парткома села Семено-Красилово Кытмановского района. Проживает в селе Кытманово. Внучка переселенца Лепина Альфреда Петровича, расстрелянного в 1938 г.

Кроме того, работу дополнили воспоминания жителей Кытмановского района, которые были свидетелями проживания с ними латышей и эстонцев.

### **Причины переселения прибалтийского населения в Сибирь**

Путь в Сибирь прибалтийские народы знали еще с XVII в. Сюда ссылали пленных литовцев, политических

оппозиционеров, а малоземельные крестьяне сами шли искать счастье на ее вольных земельных угодьях. В XIX в. в связи с внедрением машинного производства в экономике стала высвобождаться рабочая сила. Малоземелье в Европейской части России не позволяло высвободившимся рабочим заняться производством продукта от земледелия. За Уралом неосвоенных территорий было достаточно, чтобы заняться там поиском созидательного труда. Потому и началось массовое переселение народа на Восток. С 1895 по 1899 г. в Сибирь прибыло 444 зарегистрированных ходока из Лифляндии, 149 из Курляндии и 153 из Эстляндии, подавляющая часть которых интересовалась местами расселения в Томской, Тобольской и Енисейской губерниях [7, с. 53.]. Чтобы этот процесс был организованным и контролируемым, правительство в конце XIX в. издало документ «О добровольном переселении сельских обывателей и мещан на казенные земли и о порядке перечисления лиц означенных сословий, переселившихся в прежнее время» [8, с. 535–538].

Начавшаяся столыпинская реформа потребовала некоторых юридических уточнений в организации процесса переселения крестьян. Законодательной основой этого стал указ от 9 ноября 1906 г. «Указ правительствующему Сенату о дополнении некоторых постановлений действующего закона, касающихся крестьянского землевладения и землепользования», после принятия которого началось проведение реорганизации в жизнь. Этот указ был принят в порядке ст. 87 Основных законов Российской Империи. В нем говорилось не о дополнениях действующего закона, а о новом законе, так как коренным образом изменялось землевладение крестьян, выходявших из общины [9, с. 189]. Данный указ был направлен на установление порядка совершения сделок об отчуждении подворных участков. Он ликвидировал насильственное прикрепление к общине и раз

и навсегда уничтожил закрепощение личности, несовместимое с «понятием о свободе человека и человеческого труда». Каждый крестьянин мог в любое время выйти из общины и стать собственником земли.

В силу ст. 4 Указа «домохозяева сохраняют за собой право пользования сенокосными, лесными и другими угодьями, которые перераспределяются на особых основаниях».

Важным в Указе стал тот факт, что требование домохозяина укрепить за собой часть общинной земли, является обязательным для общины. На основании ст. 6 «общество обязано в месячный срок указать участки, поступающие на основании ст. 2 и 3 в собственность» [10].

На основании ст. 12–14 Указа устанавливался порядок выдела участков «к одному месту», т. е. хуторов или отрубов, взамен тех разрозненных участков в разных полях, которые были в пользовании крестьян до столыпинского Указа.

В начале века латыши жили в 50 волостях Томской губернии, компактно — в 25 волостях, более чем в 25 населенных пунктах [1, с. 33]. В 1909 г. в Тобольской, Томской и Енисейской губерниях было около 125 деревень, населенных прибалтами, общая численность которых накануне Первой мировой войны превышала 20 тыс. человек [12, с. 370].

Подворная перепись в Томской губернии 1911–1912 гг. выявила общее количество прибалтийских переселенцев, отметив выдворение из одной губернии — Эстляндской, разделив по двум национальностям — литовской и прибалтийской, указав процент в 13,5 от общего количества переселенцев, зарегистрированных на переселенческих участках губернии на это время. При этом разместились они в притаежной и таежной местностях [13, с. 56].

Однако не все переселенцы приживались на новом месте. Без малого треть переселившихся в Сибирь пересе-

**Таблица 1. Национальный состав жителей Алтайского округа по данным переписи 1897 г. [18, с. XII, 2–3]**

Родной язык	Барнаульский округ		Бийский округ		Змеиногорский округ		Кузнецкий округ		Итого	
	Душ о. п.	%	Душ о. п.	%	Душ о. п.	%	Душ о. п.	%	Душ о. п.	%
Великорусы	516880	88,49	287468	85,3	206505	85,08	132900	82,14	1143753	86,28
Малорусы	50 310	8,61	1918	0,57	19250	7,91	504	0,31	71982	5,43
Татары	1943	0,33	41449	12,29	724	0,3	26041	16,1	70157	5,29
Киргиз-кайсаки	4119	0,7	2060	0,61	13843	5,7	30	0,02	20052	1,51
Мордва	6972	1,19	1306	0,38	1709	0,7	907	0,56	10894	0,82
Белорусы	1100	0,19	1773	0,53	253	0,11	0	0	3126	0,24
Зыряне	717	0,12	410	0,12	12	0,0	331	0,21	1470	0,12
Чуваши	525	0,09	122	0,04	14	0,01	589	0,37	1250	0,09
Немцы	233	0,05	36	0,02	159	0,07	56	0,03	534	0,04
Поляки	267	0,05	75	0,02	51	0,02	13!	0,08	524	0,04
Остальные	984	0,13	390	0,12	195	0,08	310	0,18	1882	0,14
Всего:	534100	100	337007	100	242713	100	161799	100	1 325 624	100

ленцев, начиная с 1910 г., разорившись, возвратились обратно [14].

Накануне Первой мировой войны в Сибири проживало свыше 20 тыс. выходцев из Прибалтики [15, с. 324]. К этому времени произошло резкое сокращение переселенческого движения в Сибирь, в том числе из Прибалтики, прежде всего из-за курса правительства на его ограничение [16, с. 55]. С другой стороны, Балтия стала театром военных действий. Весной 1915 г. германские войска вторглись в Литву. Клету немцы захватили всю территорию Курземе, включая Шауляй, Паневежис, Каунас, Вильнюс. К осени 1915 г. линия фронта проходила по реке Западная Двина (Рига-Двинск). В спешном порядке началась массовая эвакуация промышленных предприятий и населения вглубь России. Только в Рижском районе она коснулась примерно 760 тыс. человек. Эвакуировались образовательные учреждения, банки, заводы и фабрики. Но наибольший контингент составили беженцы. Из района военных действий хлынул вглубь страны, в том числе

в Сибирь, массовый неорганизованный поток беженцев. Во внутренних российских губерниях оказалось около 300 тыс. беженцев и эвакуированных из одной только из Литвы [17, с. 93–101].

Таким образом, пути переселения для прибалтийских народов в Сибирь были известны давно.

### **Особенности размещения латышских переселенцев в Томской губернии**

По материалам первой Всеобщей переписи населения Российской Империи на 1897 г. в Томской губернии переселенцы прибалтийских национальностей в отдельную группу выделены не были. Это можно проследить и на Алтайском округе, что говорит о том, что переселенцы были в единичном меньшинстве.

Для переселенцев в Сибирь в начале XX в. правительство отменило некоторые формальные процедуры документального подтверждения права на переселение. В частности, был отменен

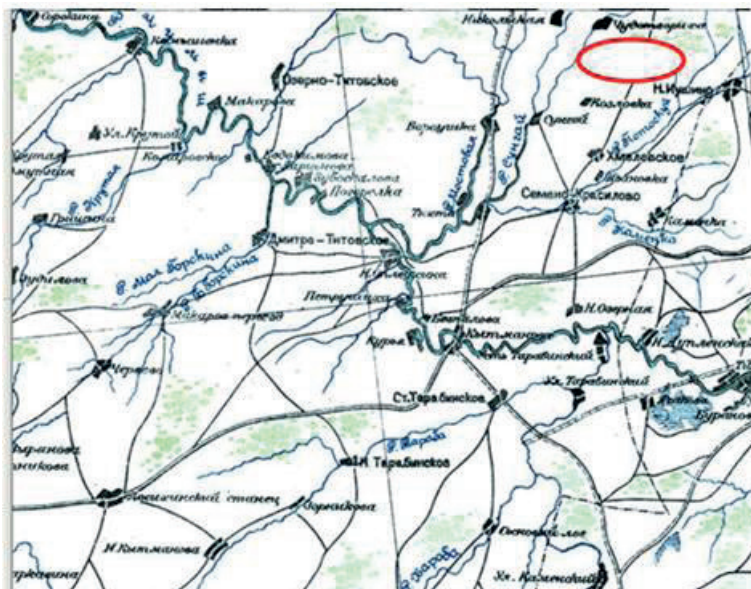


Рис. 1. Фрагмент карты Сибирского военно-топографического отдела 1923 г. Места заселения первых латышских переселенцев в Верх-Чумышской волости — поселение Синюхинское и Золотое Кори́то. Авторская прорисовка

общинный приговор, по которому переселенцы могли уезжать без разрешения общины на новое место. Переселявшемуся выписывалось «проходное свидетельство» на месте, откуда он переселялся, в котором указывалось, кому, с какой семьей, откуда, куда и на каких условиях разрешено переселиться. Этот документ давал право на свободное передвижение и льготный проезд [19, с. 156–160]. Некоторые переселенцы отправлялись в путь не по «проходному свидетельству», а по паспорту. Часто работники получали паспорт под предлогом ухода на заработки, а сами переселялись в другие места. Однако паспорт, действующий ограниченное время, давал право на передвижение, а не на изменение места жительства, поэтому такие переселенцы считались самовольными, что затрудняло их учет [20, с. 200].

На месте прибытия местные органы власти определяли районы их компактного проживания. В 1911 г. был принят документ, по которому округам, входящим в Томскую губернию, предписывалось организовать переселенческие

поселки для размещения переселенцев по волостям. В частности, на административной территории нынешнего Кытмановского района будет образовано два поселка для переселенцев — поселок Синюхинский и поселок Золотое Кори́то [21, с. 212].

Сибирские просторы выделяемой земли, практически сразу пригодной к возделыванию, сами по себе были непредставимым ранее счастьем для переселенцев из густонаселенных и малоземельных мест исхода. Но среди этих разнообразных по происхождению и принадлежности крестьян были и те, для кого уединенность, культурная и национальная изолированность были в приоритете. И главным здесь была конфессиональная и языковая принадлежности. А все это можно было превратить в сельской местности.

Именно эти факторы и стали определяющими в выборе участков водворения и структуры расселения прибалтийцев, что вполне укладывается в психологию этих этносов. Основой расселения прибалтийских переселенцев на территории Томской

губернии стала хуторская структура [22, с. 176–188].

Переселенческое движение из Латвии и Эстонии в Сибирь достигло своего апогея в 1896–1897 гг. [23]. Подавляющая часть прибалтийских крестьян в этот период переселялась в Сибирь самовольно. Лишь немногие из них водворялись на места будущего проживания по предварительно согласованным документам, дававшим право на занятие числа земельных долей, соответствующего числу мужских «душ» в семье. В дальнейшем их стремление к переселению на восток стало ограничиваться властями балтийских губерний России в связи со значительной убылью их населения.

В начале XX в. правительство стремилось направить прибалтийскую колонизацию в таежные районы Тобольской, Томской и Енисейской губерний, что было связано и с тем, что в более южных, лесостепных, полосах, например, Тобольской губернии, подготовленные переселенческие участки были практически полностью заселены. Оставались два направления — таежное и степное в других губерниях, в частности Барнаульский и Каинский уезды Томской губернии, Омский уезд Акмолинской области. Однако степные районы были мало пригодны для освоения латышами и эстонцами в силу несовпадения условий мест выхода и привычных хозяйственно-культурных традиций. Да и сами переселенцы тянулись к местностям, уже заселенным земляками. Именно тогда и сформировалась локальная этно-групповая структура переселенцев из Прибалтики на территории Западной Сибири. Особенностью этого периода стало создание широкой сети поселений хуторского типа. Сотни поселений, созданные за два десятилетия, явились выражением стремления латышских и эстонских крестьян-сибиряков к созданию крепкого и самостоятельного хозяйства.

Полных данных о количестве латышских переселенцев получить не представляется возможным, так как списки переселенцев составлялись без указания национальности, но по некоторым документам можно представить, как шел этот процесс. Так, в сентябре 1916 г. Регистрационное для беженцев бюро и Статистический отдел Томского переселенческого района составили азбучный список фамилий беженцев, осевших в Томской губернии, куда включили и национальную принадлежность. Согласно этому списку, в Томскую губернию прибыло 2 068 беженцев, из которых латышей было зафиксировано 292 человека. В поселок Синюхинский прибыло 12 беженцев и 1 — в поселок Чудотвориха [24].

Землеотводные работы во вновь заселяемых районах проводились на свободных казенных землях. В том было заинтересовано правительство. Притаежная и таежная части этой территории, в силу низкого плодородия, были заселены слабо, что и ориентировало переселенцев заселяться здесь.

Вот как описана была Мариинская волость, где латыши устраивались на проживание: «Почва, в большинстве случаев, лесные темно-бурые и серые суглинки, встречается деградированный чернозем. На склонах гор почва глинисто-каменистая. Лесные насаждения имеют таежный характер с преобладанием в одних местах лиственных, в других — хвойных пород средней густоты. Елани встречаются на всем пространстве, но площади их незначительны. Все участки пригодны для земледелия и 75% из них обеспечены естественными водохранилищами и существующими грунтовыми пунктами сообщения» [25, с. 171–172].

Во время сложной экономической обстановки в стране, в период военного коммунизма, правительство вернулось к формам столыпинской реформы, разрешив населению образовывать хутора и отруба, что, по его мнению,

**Таблица 2. Алфавитный список фамилий беженцев, осевших в Томской губернии, составленный Регистрационным для беженцев бюро и Статистическим отделом Томского переселенческого района в 1916 г.**

Фамилия беженцев-латышей	Откуда прибыли	Где осели
Абель Андрес, 57 лет, портной. Жена 41 год. Детей — 5, тесть 87 лет.	Курляндская губерния	Н-Николаевск
Аншевиц Матвей, 19 лет, учитель.	Курляндская губерния	Н-Николаевск
Аузан Христиан, 37 лет, рабочий. Жена 43 года. Детей — 3.	Курляндская губерния	Мариинск
Батур Флавиан, 51 год, рабочий. Жена 38 лет. Дети — 2.	Курляндская губерния	Н-Николаевск
Блазе Матвей, 20 лет.	Курляндская губерния	Томск
Брукман Ян, 25 лет, рабочий. Брат Роберт, 19 лет.	Курляндская губерния	с. Синюхинское
Бруновский Михель, 49 лет. Жена 49 лет. Дети — 2.	Курляндская губерния	Томский уезд
Бунне Отто, 63 года. Жена 56 лет. Дети — 2.	Курляндская губерния	Томский уезд
Будник Гедрис, 51 год. Жена 51 год. Дети — 2.	Курляндская губерния	Мариинск
Вальпетер Венцеслав, 42 года, рабочий. Жена 40 лет. Дети — 8.	Курляндская губерния	Каинский уезд
Вацет Мартин, 54 года, земледелец. Жена 50 лет. Дети — 1.	Курляндская губерния	Тайга
Ведумен Мартин, 35 лет, земледелец. Мать 59 лет, сестра 27 лет, сестра 37 лет.	Курляндская губерния	Каинск
Вецумнек Анна, 16 лет, прислуга.	Курляндская губерния	Каинск
Виллер Ян, 53 года, рабочий. Жена 44 года, дети — 3.	Курляндская губерния	Мариинск
Витынь Марта, 23 года, домохозяйка.	Лифляндская губерния	Н-Николаевск
Вогуль Алексей, 48 лет, земледелец. Жена 45 лет, дети — 2.	Витебская губерния	Н-Николаевск
Галер Готлиб, 55 лет, рабочий. Жена 54 года, дети — 2.	Волынская губерния	Славгород
Гольвин Ян, 43 года, жена 36 лет, дети — 2.	Курляндская губерния	Кузнецкий уезд
Гегер Юрий, 17 лет, рабочий, мать 43 года.	Курляндская губерния	с. Синюхинское
Голкан Карл, 37 лет, мастер маслоделия, жена 31 год, дети — 3.	Лифляндская губерния	Томский уезд
Гребейс Михаил, 45 лет, жена 30 лет, дети — 4.	Витебский губерния	Томский уезд
Греншаль Андрей, 40 лет, земледелец.	Витебская губерния	Мриинск
Гринберг Ян, 50 лет, земледелец, жена 46 лет, дети — 1.	Курляндская губерния	Мариинск
Грунт Ульрих, 47 лет, рабочий, жена 39 лет, дети — 8.	Лифляндская губерния	Н-Николаевск
Гудрович Карл, 38 лет, рабочий, жена 36 лет, дети — 3.	Курляндская губерния	Н-Николаевск
Забицкий Хрисанф, 27 лет, земледелец.	Курляндская губерния	Каинский уезд
Залит Эмилий, 29 лет, рабочий, дети — 1.	Лифляндская губерния	Н- Николаевск
Земур Пётр, 45 лет, земледелец, жена 25 лет, дети — 2, мать 70 лет.	Лифляндская губерния	Н-Николаевск
Качан Дарья, 47 лет, швея, дети — 2.	Курляндская губерния	Н-Николаевск



Фамилия беженцев-латышей	Откуда прибыли	Где осели
Клаве Елизавета, 35 лет, домашнее хозяйство, дети — 2.	Курляндская губерния	Томский уезд
Клявин Екатерина, 53 года, портная.	Лифляндская губерния	Н-Николаевск
Клявин Минна, 24 года, портная.	Витебская губерния	Н-Николаевск
Кребс Евгений, 15 лет.	Ковенская губерния	Н-Николаевск
Купен-Кайр, 43 года, рабочий.	Витебская губерния	Томский уезд
Лаздант Пётр, 40 лет, рабочий, дети — 3.	Витебская губерния	Томский уезд
Лапса Пётр, 47 лет, плотник, мать 75 лет.	Минская губерния	Каинский уезд
Лапса Ян, 49 лет, плотник, жена 39 лет, дети — 5.	Курляндская губерния	Каинский уезд
Латц Иоганна, 26 лет, портниха, дети — 1, мать 64 года.	г. Рига	Н-Николаевск
Лейтман Мартин, 50 лет, торговец, жена 44 года, дети — 2.	г. Рига	Томск
Лоздин Фриц, 46 лет, столяр, жена 37 лет, дети — 1.	Лифляндская губерния	Тайга
Лодзан Устин, 43 года, земледелец, жена 23 года, дети — 2.	Витебская губерния	Томск
Дуистин Карл, 45 лет, почтальон, дети — 4, тёща 75 лет.	Лифляндская губерния	Н-Николаевск
Мажинская Елена, 33 года, домашняя хозяйка, дети — 2.	Ковенская губерния	г. Барнаул
Мельхер Анна, 27 лет, д. хозяйство, дети — 1, свекровь 70 лет.	Курляндская губерния	Каинский уезд
Мельдер Лива, 36 лет, торговка, дети — 1, мать 69 лет.	Курляндская губерния	Н-Николаевск
Миглан Ян, 33 года, жена 24 года, дети — 1.	Курляндская губерния	Каин ск
Муценюк Лью, 30 лет.	Лифляндская губерния	Кузнецкий уезд
Мерлин Эдуард, 30 лет, рабочий, жена 30 лет, дети — 1.	Курляндская губерния	п. Синюхинский
Ошань Андрей, 25 лет, рабочий, дети — 1.	Курляндская губерния	п. Синюхинский
Ошань Яков, 17 лет, рабочий.	Курляндская губерния	с. Чудотворита
Патушевич Кирилл, 34 года, торговец, жена 28 лет, дети — 3.	Курляндская губерния	Томск
Петерсон Ян, 36 лет, плотник, жена 29 лет, дети — 2.	Лифляндская губерния	Н-Николаевск
Плявин Роберт, 19 лет, рабочий.	Лифляндская губерния	Н-Николаевск
Поль Георгий, 34 года, кочегар, жена 34 года, дети — 3.	Курляндская губерния	Томск
Поэшкальне Рихард, 28 лет, рабочий, жена 23 года, дети — 1.	Курляндская губерния	п. Синюхинский
Пруж Доминик, 39 лет, земледелец, жена 37 лет, дети — 1.	Витебская губерния	Томск
Розакменте Ян, 24 года, земледелец, мать 58 лет, сёстры — 4.	Курляндская губерния	Томск
Риске Ида, 35 лет.	Волынская губерния	Славгород
Сукис Иван, 35 лет, жена 33 года, дети — 2.	Лифляндская губерния	Каинский уезд
Стурит Юрий, 55 лет, земледелец, жена 66 лет, дети — 1.	Курляндская губерния	Тайга
Субач Пётр, 45 лет, рабочий, жена 41 год, дети — 3.	Курляндская губерния	Мариинский уезд

Фамилия беженцев-латышей	Откуда прибыли	Где осели
Тейван Гришите, 45 лет, земледелец, дети — 4.	Витебская губерния	Боготол
Тирень Юрий, 50 лет, земледелец, жена 50 лет, тёща 75 лет.	Курляндская губерния	Канск
Цируль Яков, 45 лет, земледелец, жена 23 года, дети — 3.	Курляндская губерния	Тайга
Швабе Карл, 30 лет, плотник, дети — 2.	Лифляндская губерния	Н-Николаевск
Шлях Август, 57 лет, земледелец, жена 60 лет, дети — 1.	Томск	Н-Николаевск
Шнейдер Август, 68 лет, рабочий, жена 65 лет, дети — 3.	Волынская губерния	Славгород
Шнейдер Даниил, 26 лет, рабочий.	Курляндская губерния	Славгород
Штрикман Христиан, 37 лет, рабочий, жена 34 года, дети — 3.	Курляндская губерния	Н-Николаевск
Шумская Ева, 48 лет, земледелец, дети — 2.	Курляндская губерния	Мариинский уезд
Эвит Минна, 17 лет, прислуга.	Курляндская губерния	Каинский уезд
Эйхвальд Людвиг, 52 года, земледелец, жена 49 лет, дети — 3.	Курляндская губерния	Н-Николаевск
Эйхенбаум Рудольф, 15 лет, ученик.	Курляндская губерния	Н-Николаевск
Эйхенбаум Освальд, 16 лет, ученик.	Курляндская губерния	Н-Николаевск
Эрдлан Ян, 49 лет, земледелец, жена Марта 54 года, дети — 1, мать 71 год.	Курляндская губерния	Каинский уезд
Якобсон Ян, 36 лет, земледелец, жена 36 лет, тёща 70 лет.	Курляндская губерния	Н-Николаевск
Яран Адам, 37 лет, земледелец, жена 37 лет, дети — 3, мать 70 лет.	Витебская губерния	Томск
Клаве Ингус, 63 года, жена 60 лет, дети — 3.	Курляндская губерния	Томск
Клаве Элиза, 35 лет, домашнее хозяйство, дети — 2.	Курляндская губерния	Томск
Козловский Бернард, 29 лет, земледелец, жена 18 лет, дети — 1.	Курляндская губерния	Томск

позволяло решить вопрос наполнения продовольственным рынком продуктов. В 1921 г. ВЦИК принял Постановление, по которому крестьянам разрешалось образовывать хуторские и отрубные хозяйства с правом аренды незанятой земли. Через эту форму хозяйствования государство стимулировало «старательных крестьян» к самостоятельному получению сельскохозяйственной продукции. Потому-то переселенцы-латыши и селились на земле, не занятой местными старожилами, что устраняло возможные конфликты [26, с. 4]. На территории к тому времени уже Алтайской губернии хуторов, заимок, выселков, пасек, мельниц, находящихся

отдельно от крупных селений, на 1928 г. было зафиксировано 1 244 [27]. На них проживали русские, украинцы, латыши, эстонцы, литовцы, мордва и другие национальности [28].

### Выбор места и количественные показатели хуторов

Одним из пунктов заселения для прибалтийских переселенцев в Барнаульском уезде стал посёлок Синюхинский Мариинской волости, которая тогда входила в его состав. Теперь эта территория входит в административные границы Кытмановского района.

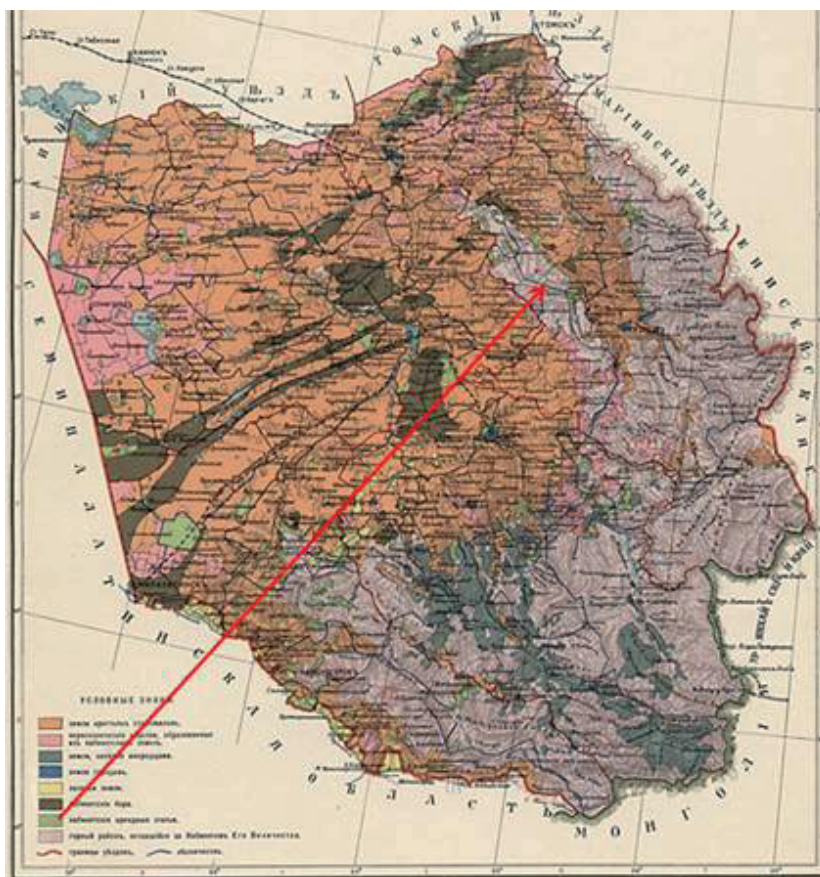


Рис. 2. Карта земель Кабинета Его Императорского Величества



Рис. 3. Размещение хуторов по территории Барнаульского округа в 1926 г. Авторская прорисовка. Темным цветом показана территория размещения латышских хуторов



Рис. 4. Фотофрагмент современного участка местности, где располагались хутора  
вблизи горы Синюха

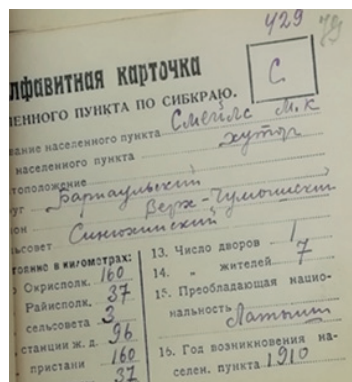


Рис. 5. Потомки рода Смейлс. Слева направо: Смейл (Смейлс) Зента Мартыновна, Смейл Мартын Карлович, Буркина (Бурко) Лиля Леонтьевна, Смейл (Смейлс) Лиза Андреевна, Смейл (Смейлс) Милда Мартыновна. 1954 г.

Места в Синюхинской зоне были богаты травяной растительностью, лесом и водными артериями. Местность эта располагалась в нижнем отделе горно-лесной области Алтайского округа Барнаульского уезда. Почва была представлена мощными темноцветными лесными горными лугами с гумусом 10–18%.

Причинами переселения прибалтийских жителей стало малоземелье на родине и политические события. К тому же Сибирь была известна в Прибалтике от ссыльных в ранние периоды. А наличие строевого леса позволяло без стеснения в средствах построить жилище.

Вольные выпасы позволяли держать скот без счета и особого догляда.

Первый хутор латышских переселенцев стал называться именем Дункеля Э.С., который переселился в 1903 г. с семьей из 6 человек. Он обосновался в п. Золотое Корыто, где уже проживали русские переселенцы. В 1910 г. к п. Синюхинскому переселились семьи братьев Смейлс П.К. и Смейлс И.К.

1911 г. стал годом нового места жительства для семей Звирзгден, Ланц. В 1912 г. к ним присоединились семьи отца и сыновей Грузден А.О., Грузден П.А, Грузден И.А., Лепнер

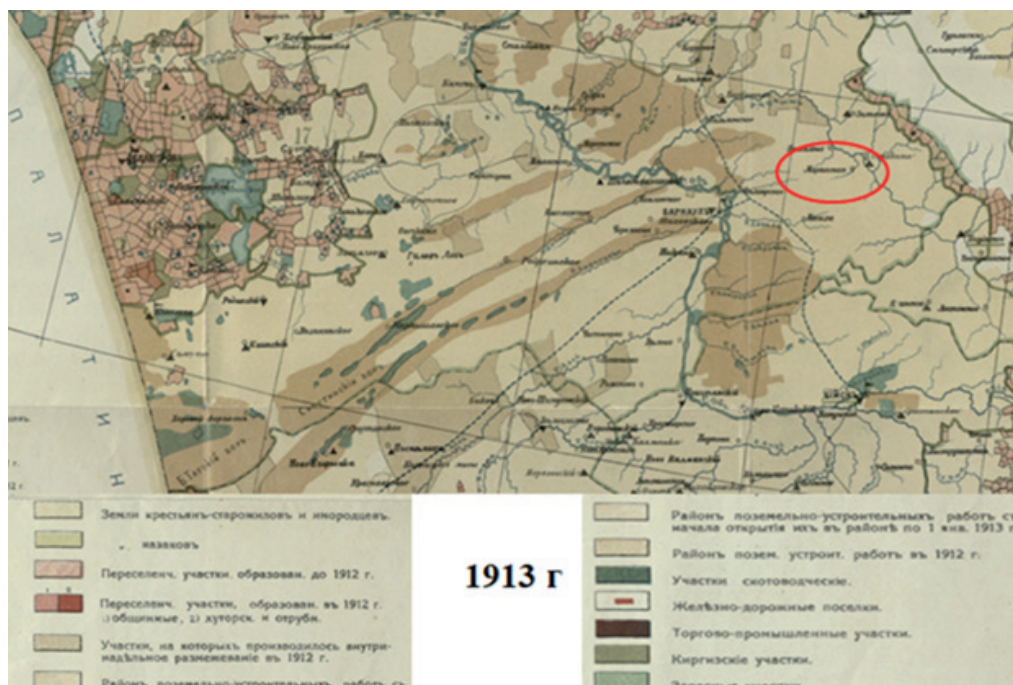


Рис. 6. Описание Мариинской волости, где был определен переселенческий поселок для латышей. Авторская прорисовка

и Мантенек. Когда началась Первая мировая война, прежние места покинула семья, фамилию которой установить не удалось, но хутор имел название Белохвостик, а также семья Боган, еще один сын Груздена А.О, Грузден П.А., и семьи Кревена, Кайдыка, Колповского и Лепина. В 1915 г. прибыла только одна семья — Бурко, а в 1916 здесь зафиксировали еще две семьи — Якобсон и Силин в составе 8 человек. Всего же на этот период переселение состояло из 101 латыша.

В сентябре 1916 г. Регистрационное и Справочное бюро при Статистическом отделе Томского переселенческого района выпустили азбучный список фамилий беженцев, осевших в Томской губернии с указанием семейного состава, мест выхода и мест последнего поселения их. Основанием для составления такого справочника послужили полученные от городских и уездных комитетов, ведавших делом призрения беженцев, поименные списки осевших

в их районах к маю 1916 г. беженцев. Таковых оказалось 11 человек.

В октябре 1916 г. Бюро провело обследование экономического положения всех беженцев, осевших в губернии. Результаты этого обследования были зафиксированы в особых регистрационных карточках, данные которых сравнили с вышеупомянутыми списками. Однако они не соответствуют фактическому пребыванию переселенцев на территории волостей. Например, если по Верх-Чумышской волости в 1926 г. было выявлено, что более 20 семей до 1916 г. уже проживали на территории нынешнего Кытмановского района, то по спискам, представленным с мест, таковых вообще не имелось. Думается, что данные с этих мест просто не были представлены.

По имеющимся в краевом архиве документам поселение Синюхинское отмечено уже в 1917 г. Списков жителей этого селения найти не удалось, но известно, что в Мариинской волости это

Аргуль, Мин. Март. 27 л., рус., черирб.	Курляндск. г., Фридрихштадск. у., Дубеневск. в.	Барн. у., Мариинск. в., п. Синюхинский
Брукманъ, Янъ Янов. 25 л., лат., черирб.; бр. Робертъ 19 л.	Курляндск. г., Фридрихштадск. у., Дубеневск. в.	Барн. у., Мариинск. в., с. Синюхинское
Гегеръ, Юр. Як. 17 л., лат., черирб.; м. Эл. 43 л.	Курляндск. г., Фридрихштадск. у., Дубеневск. в., д. Ведоръ.	Барн. у., Мариинск. в., с. Синюхинское.
Мерлинь, Эд. Анд. 30 л., рус., черирб.; ж. Паул. 30 л., с. Як. 1/2 г.	Курляндск. г., Виндавск. у., Дунданенск. в. д. Павлодальск.	Барн. у., Мариинск. в., п. Синюхинский.
Ошанъ, Як. Ег. 17 л., рус., черирб.	Курляндск. г.; Фридрихштадск. у., Дубеневск. в.	Барн. у., Мариинск. в., д. Чудотворица
Позшекальнь, Рих. Христ. 28 л., лат., черирб.; ж. Корниля 23 л., д. Зельма	Курляндск. г., Виндавск. у., Дунданенск. в.	Барн. у., Мариинск. в., п. Синюхинский

Рис. 7. Фрагмент из «Беженцы в Томской губернии: список семейств беженцев и адреса их»

селение было определено для заселения переселенцами.

По алфавитным карточкам, которые были составлены по результатам Всесоюзной переписи населения 1926 г., отмечены хутора латышей, проживающих в хуторах, но не в п. Синюха. Кроме латышей хуторами вокруг Синюхи обзавелись 5 семей эстонцев — Вейт, Лепнер Л.Я. и Лепнер А.Я., Трейер, Танклер. Прибыли они в 1912 г. в составе 12 человек. Таким образом, к 1917 г. в районе Синюхи сформировались места проживания переселенцев прибалтийских народов в количестве 16 латышских и 5 эстонских хуторов с населением 98 человек.

По спискам 1916 г. на поселение в п. Синюхинский Мариинской волости было предписано поселиться 6 семьям. Списков переселенцев-латышей в архиве края нет. Из представленного списка остались на постоянное жительство в местах Синюхинского поселка только Брукман Я.Я. с братом Робертом. Но в списке по Верх-Чумышскому району 1926 г., когда ему уже были переданы хутора из Мариинской волости, они не числились. Видимо, ушли в другие места, будучи приписанными к Мариинской волости.

Уже к 1938 г. некоторые латыши оказались в Кытмановском районе.

Например, Брукман Ян, проживающий в с. Чудотворица (ныне — Отрадное).

Последующие социальные события, связанные с революцией и гражданской войной, не уменьшили желание прибалтийских жителей переселиться в Верх-Чумышский район.

К окончанию гражданской войны в Верх-Чумышской волости в период 1903–1920 гг. были основаны 23 хутора прибалтийских переселенцев: Гриден А.А., Боган О.О., Белохвостик И., Бролят И.Я., Грузден И.Я., Колковский О.А., Лепнер Л.Я., Дункель Э.С., Звиргзден Я.И., Кревен М.М., Кайдык Е.О., Силин Ф.К., Трейер Ю., Смейлс М.К., Смейлс П.К., Лейэр Э., Мантенек Д.П., Ланц З.И., Якобсон, Танклер (эстонец), Трейер Ю.Ю. (эстонец), Плотников Я.И., Ливенталь А.М. (эстонец).

С 1922 по 1924 г. были образованы еще 6 хуторов: Вейс, Склока Э., Крепс О.К., Бролят И.Я., Отэн Э.Д. (эстонец), Силуп. Кроме хуторов здесь проживали и одиночные беженцы: Брукман Я.Я., Гегер Ю.Я. Всего же на 1924 г. хуторов будет 28.

По спискам населенных мест Сибирского края 1928 г. было учтено 38 хуторов, образованных переселенцами. Из них к Синюхинскому с/с были приписаны 35 прибалтийских

Таблица 3. Список населенных мест Западносибирского края. 1928 г. [28]

Фамилия	Год заселения	Количество дворов	Количество членов семей	Национальность
Григан А.А.	1919	1	4	латыши
Белохвостик	1914	1	2	латыши
Боган О.О.	1914	1	3	латыши
Вейс А.Н.	1924	1	4	латыши
Бролят И.Я.	1924	1	6	латыши
Бурко И.Л.	1916	1	5	латыши
Груздан П.А.	1914	1	3	латыши
Вейт И.О.	1912	1	5	эсты
Грузден П.О.	1912	1	7	латыши
Грузден А.О.	1912	1	4	латыши
Грузден И.А.	1918	1	4	латыши
Дункаль Э.С.	1903	1	6	латыши
Звиргзден Я.И.	1911	1	10	латыши
Кревен М.М.	1914	1	8	латыши
Кайдык Е.О.	1914	1	4	латыши
Колховский И.А.	1914	1	6	латыши
Лепин П.М.	1914	1	8	латыши
Лепнер Л.Я.	1912	1	4	эсты
Лепнер А.Я.	1912	1	3	эсты
Крепс	1923	1	3	эсты
Ланц З.И.	1911	1	2	латыши
Ливенталь А.М.	1922	1	4	эсты
Отэн О.Д.	1917	1	6	эсты
Мантенек Д.П.	1913	1	5	латыши
Мейер Э.	1929	1	5	латыши
Силуп П.И.	1921	1	4	латыши
Плотников Я.И.	1929	1	6	латыши
Силки Ф.К.	1918	1	8	латыши
Смейлс М.К.	1910	1	7	латыши
Слока Э.	1924	1	2	латыши
Смейлс И.К.	1924	1	3	латыши
Трейер Ю.	1914	1	4	эсты
Смейло П.К.	1919	1	5	латыши
Танклер	1913	1	4	эсты
Трейер Ю.Ю.	1914	1	2	эсты
Якобсон И.Е.	1916	1	8	латыши

**Таблица 4. Губернии, откуда прибыли переселенцы**

Фамилия, имя, отчество	Откуда прибыл
Апсон Рудольф Петрович	г. Рига
Айсон Юлис Петрович	Латвия
Бридин Адам Адамович	Лифляндская губерния
Брукман Иван Иванович	Курляндская губерния
Бурко Иван Леонтьевич	Иркутская губерния
Вене Август Николаевич	Уфимская губерния
Григан Густав Петрович	Курляндская губерния
Груздан Иван Адамович	Курляндская губерния
Дункель Эдуард Соломонович	Лифляндская губерния
Дункель Эрнест Эдуардович	Лифляндская губерния
Канкевич Иван Христианович	Саратовская губерния
Канкевич Карп Христианович	Саратовская губерния

хуторов. 3 польских хутора отошли к Мишихинскому с/с. Переселенцы, зафиксированные в 1916 г., не вошли в перечень хуторов Барнаульского округа Верх-Чумышского района. Прибавление новых хуторов произошло за счет латышских семей, неучтенных ранее.

Исследуя тему распределения прибалтийских народов по Западной Сибири, доктор исторических наук Коровушкин Д.Г. привел данные по округам, входившим в будущий Алтайский край. На 1926 г., по его версии, данные по округам распределились следующим образом (см. рис. 8).

Он также приводит данные по латышским хуторам, входившим в состав сельских советов поселений районов. По Верх-Чумышскому району, по его данным, было 29 таких хуторов с населением 150 человек. Но по подсчетам данных в алфавитных карточках латышских хуторов было 25 с населением 142 человека [2].

На карте, которая была представлена в монографии Коровушкина Д.Г. в 2008 г., указано, что на территории Верх-Чумышского района было 35 хуторов. Но сюда, как мы полагаем, были включены латышские (25), эстонские (8) и польские (3) хутора, образованные до 1926 г.

Но если он указывает в одном случае только латышских хуторов 29, то общее число хуторов в Верх-Чумышском районе должно было бы быть 38, что и показано в алфавитных карточках Кытмановского архива.

Отсутствие полных архивных данных по всем переселенцам прибалтийских национальностей, поселившихся в Верх-Чумышской и Мариинской волостях, не дало возможности выяснить места, откуда они прибыли. В сельскохозяйственных переписях 1917 г., и в последующих переписях 1920 и 1922 гг. по этим волостям полностью отсутствуют такие данные. Но по некоторым фамилиям все же удалось выяснить, откуда они прибыли (см. табл. 4 и рис. 9).

Таким образом, в ходе исследования были найдены данные по количеству населенных пунктов, основанных латышами и эстонцами на территории Верх-Чумышской волости, начиная с 1903 по 1924 г.

Особенностью формирования поселковой структуры Кытмановского района являлось образование латышских и эстонских хуторов в таежной зоне. Причинами переселения прибалтийских переселенцев стало безземелье в местах проживания, и уже имеющиеся знания о месте переселения. Переселенцы прибыли из Лиф-





Рис. 8. Карта размещения хуторов в Алтайской губернии



Рис. 9. Карта с указанием местности, откуда прибыли переселенцы из Прибалтики до 1926 г.

ляндской, Курляндской, Саратовской, Енисейской, Томской (Томский уезд) губерний и Латвии. Причинами переселения стало безземелье в местах прежнего проживания и Первая мировая война.

Образование прибалтийских поселений было не хаотичным процессом, а контролируемым планомерным государственным направлением, что отразилось в создании переселенческих участков для них. В Мариинской волости, которая относилась к Алтайскому округу, таким участком стал поселок Синюхинский, который впоследствии по административному делению войдет в Кытмановский район. Однако в самом поселке Синюхинском поселенцы

жить не стали, образовав отдельные хуторские поселения.

Достаточное количество леса и земли, выгодные условия для разведения скота позволили в короткое время создать крепкие хозяйства и заявить о себе как о рачительных хозяевах. Местное население не оказало сопротивления латышам в развитии своих предприятий, более того, некоторые хозяйственные направления ими были заимствованы у новых соседей.

Латышские переселенцы увидели выгоду в развитии скотоводства и огородничества, кузнечного и строительного ремесел, что послужило хорошим подспорьем в занятии торговлей и обеспечении себя продуктами питания.

### Литература

1. *Колоткин М.Н.* Балтийские диаспоры в Сибири: социально-политический аспект (1917 — середина 1930-х гг.): Монография. — Новосибирск: СГГА, 2010.
2. *Коровушкин Д.Г.* Диаспоры в Западной Сибири: особенности этнокультурного развития сельских обществ в конце XIX — начале XXI в. // Латыши и эстонцы в Западной Сибири: расселение и численность в конце XIX — начале XXI века. — Новосибирск: Изд-во Ин-та археологии и этнографии СО РАН, 2008. — 248 с.
3. Список населенных мест Сибирского края. Т. 1. / Западная Сибирь. — [Электронный ресурс]. — Режим доступа: <https://cloud.mail.ru/public/4Ai4/C1GhR8Tqq> (дата обращения: 10.09.2024).
4. Письмоносец вскрывает селькоровские письма. // Газета «Красный Алтай». — 1926. — 20 мая. — № 112. — [Электронный ресурс]. — Режим доступа: <http://irbis.akunb.altlib.ru:81/pm/pm000040/1926112.pdf> (дата обращения: 10.09.2024).
5. Почему бедны и темны // Газета «Красный Алтай». — 1926. — 28 авг. — № 19. — [Электронный ресурс]. — Режим доступа: <http://irbis.akunb.altlib.ru:81/pm/pm000040/1926194.pdf> (дата обращения: 10.09.2024).
6. ГААК. — Ф. 9. — Оп. 1. — Д. 255. Прошения, заявления, списки беженцев и военнопленных о соцобеспечении и эвакуации на родину и использовании их на работе.
7. *Кауфман А.А.* Сибирское переселение на исходе XIX века: Историко-статистический очерк. — СПб., 1903. — С. 53.
8. О добровольном переселении сельских обывателей и мещан на казенные земли и о порядке перечисления лиц означенных сословий, переселившихся в прежнее время: Высочайше утвержденное мнение Государственного Совета, 1889, 13 июля // Полное собрание законов Российской империи. Собрание: собр. 3-е. — Т. IX: От № 5686–6504 и дополнения. — СПб., 1891. — С. 535–538. — № 6198.
9. Хрестоматия по истории СССР, 1861–1917: Учеб. пособие для пед. ин-тов по спец. «История» / Сост. В.Ф. Антонов и др. — М.: Просвещение, 1990. — С. 189.
10. *Колоткин М.Н.* Социально-политическая история балтийских поселенцев Сибири (1917 — середина 1930-х гг.). — Новосибирск, 2010. — С. 33.
11. История Латвийской ССР. — Т. 2. — Рига, 1954. — С. 370.
12. Сборник статистических сведений об экономическом положении переселенцев в Томской губернии. Уезды Барнаульский, Каинский, Томский и Мариинский. [В 2 выпусках]. Выпуск 1. — Томск, 1913. — С. 56. — [Электронный ресурс]. — Режим доступа: <https://elib.tomsk.ru/purl/1-41534/> (дата обращения: 10.09.2024).

13. Переселение в Сибирь в ходе столыпинской аграрной реформы. — [Электронный ресурс]. — Режим доступа: [https://vuzlit.ru/492103/pereselenie\\_sibir](https://vuzlit.ru/492103/pereselenie_sibir) (дата обращения: 10.09.2024).
14. История Латвийской ССР. Сокр. курс. — 2-е изд. — Рига, 1971. — С. 324.
15. Алексеев А. Социал-демократические организации Латгалии в период реакции 1907–1910 гг. // Вопросы истории и партийного строительства Коммунистической партии Латвии. — Науч. труды ИИП при ЦК КП Латвии. — Т. 1. — Рига. — 1979. — С. 55.
16. Горюшкин Л.М. Переселенческое движение в Сибирь в годы первой мировой войны // Бахрушинские чтения 1978 г. — Новосибирск: НГУ, 1978. — С. 93–101.
17. Первая Всеобщая перепись населения Российской империи 1897 г. Вып. 79: Томская губерния. — СПб., 1904. — С. XII, 2–3. — [Электронный ресурс]. — Режим доступа: <https://www.prlib.ru/item/436684> (дата обращения: 10.09.2024).
18. Сибирские переселения. Документы и материалы. Вып. 1. — Новосибирск, 2003. Док. № 14. — С. 89; Вып. 2. — Новосибирск, 2006. — Док. № 1.3. — С. 61–68. — Док. № 3.13. — С. 156–160.
19. Контев А.В. История Алтайского края XVIII–XIX веков: учебник для вузов. Барнаул: АлтГПУ. — 2017. — С. 200.
20. Список населенных мест Томской губернии на 1911 год. — [Электронный ресурс]. — Режим доступа: <https://www.elib.tomsk.ru/purl/1-10180/> (дата обращения: 10.09.2024).
21. Гербер О.А., Коровушкин Д.Г. Политика «раскрестьянивания» и трансформации поселенческой сети аграрных переселенцев в Омском Прииртышье: на примере латышей, немцев и эстонцев // Вестник Омского университета. Серия «Исторические науки». — 2021. — Т. 8. — № 3 (31). — С. 176–188.
22. Список населенных мест Тобольской губернии: [сост. по сведениям на 15 июля 1909 г., получ. от уезд. исправников и волост. правлений]. — Тобольск: Изд. Тобол. губерн. стат. ком., 1912.
23. Подсчитано по: Беженцы в Томской губернии: список семейств беженцев и адреса их: Вып [1]–2. — Томск, 1916. — 2 т. — В надзаг.: Регистр. и справ. для беженцев бюро при Стат. отд. Томск. переселенч. р-на. — Вып. 2. — 1916. — [Электронный ресурс]. — Режим доступа: <http://elib.shpl.ru/ru/nodes/14284-vyp-2-1916#mode/inspect/page/5/zoom/7> (дата обращения: 10.09.2024).
24. Переселение и землеустройство за Уралом в 1913 г.: (отчет о работах Переселенческого Управления за 1913 г.): прилож. к смете доходов, расходов и специальных средств Переселенческого Управления Г.У.З. и З. на 1915 г. / Переселенческое Управление Главного Управления Землеустройства и Земледелия. — Петроград: Типография «А.Э. Коллинс», 1914. — XV. — С. 171–172.
25. Газета «Красный Алтай» № 11 (15 января) 1922 г. С. 4 // С. Сапарин. Сельское хозяйство. — [Электронный ресурс]. — Режим доступа: <http://irbis.akunb.altlib.ru:81/pm/pm000040/pm0000401922011.pdf> (дата обращения: 10.09.2024).
26. Булыгин Ю.С. Список населенных мест Алтайского края. — Барнаул, 2000.
27. Список населенных мест Западносибирского края. — Новосибирск, 1928. Округа: Барнаульский, Бийский, Каменский, Славгородский, Рубцовский. — [Электронный ресурс]. — Режим доступа: <https://lib.tsu.ru/mminfo/000245182/> (дата обращения: 10.09.2024).
28. Составлено по: Списки населенных мест Западносибирского края. — Новосибирск, 1928 г. — [Электронный ресурс]. — Режим доступа: <https://lib.tsu.ru/mminfo/000245182/> (дата обращения: 10.09.2024).
29. Коровушкин Д.Г. Латыши и эстонцы в Западной Сибири: расселение и численность в конце XIX — начале XXI века. — Новосибирск: Изд-во ин-та археологии и этнографии СО РАН, 2008. — 248 с.